

# CODICE ETICO DEL GRUPPO FERROVIE DELLO STATO ITALIANE



Approvato con delibera  
del Consiglio di Amministrazione  
del 24/02/2026

# INDICE

<b>1. LA NOSTRA DESTINAZIONE</b>	<b>2</b>
1.1. Mission e vision	2
1.2. Il nostro impegno	2
<b>2. I NOSTRI COMPAGNI DI VIAGGIO</b>	<b>4</b>
I Destinatari del Codice Etico	4
<b>3. IL NOSTRO BAGAGLIO</b>	<b>6</b>
I valori e le regole	6
<b>4. LE TAPPE DEL NOSTRO VIAGGIO</b>	<b>10</b>
4.1. Adottiamo una governance che crei valore condiviso	10
4.2. Ci prendiamo cura delle nostre Persone, tutelandone i diritti e riconoscendone il valore	10
4.3. Ripudiamo e contrastiamo ogni forma di corruzione	13
4.4. Coltiviamo relazioni trasparenti e consapevoli con i nostri Stakeholder	14
4.5. Promuoviamo la sostenibilità in ogni nostra scelta	20
4.6. Promuoviamo l'innovazione responsabile e il cambiamento consapevole	21
4.7. Consideriamo la nostra immagine un patrimonio da tutelare	22
4.8. Consideriamo le risorse materiali e immateriali un valore strategico	23
4.9. Diffondiamo la cultura del controllo interno e della gestione dei rischi	23
4.10. Vigiliamo sulla concreta attuazione del Codice Etico	25
4.11. Valore contrattuale e sistema sanzionatorio	27



Immagina un viaggio che non solo attraversa paesaggi e città, ma che costruisce il **futuro del nostro Paese**.

Immagina che a farti da scorta in questo viaggio ci sia un sistema di chiari segnali che ti consenta di seguire sicuro la traccia ed arrivare sereno a destinazione.

È il nostro **Codice Etico** ("Codice"), l'insieme dei valori, principi e regole fondamentali che ispirano le nostre azioni quotidiane.

### 1.1 MISSION E VISION

Il Gruppo Ferrovie dello Stato Italiane (di seguito "Gruppo" o "Gruppo FS") è una delle più grandi realtà industriali del Paese, al centro del sistema della mobilità italiana.

Il **nostro scopo** è contribuire, con responsabilità e lungimiranza, alla **crescita della società**, generando impatti positivi e duraturi per le persone, i territori e le generazioni future.

#### La nostra mission

Come Gruppo FS, da oltre 100 anni, partecipiamo fattivamente al progresso del Paese, occupandoci della mobilità delle persone, di una società che cambia e si evolve vertiginosamente, che accelera, cercando allo stesso tempo di tenersi in contatto attraverso sistemi e interconnessioni sempre più veloci ed efficienti. Da sempre, il nostro core business è costituito dal trasporto sicuro, comodo ed efficiente di milioni di persone e tonnellate di merci. Per questo motivo, il nostro principale obiettivo strategico è garantire la migliore qualità di servizio in termini di capillarità, puntualità, sicurezza e comfort.

#### La nostra vision

Aspiriamo a trainare la crescita del Paese, creando valore e contribuendo alla mobilità multi-modale di persone e merci, con al centro i bisogni delle persone, sempre più sostenibile, sicura e focalizzata sull'eccellenza operativa, mantenendo un ruolo di leadership sulle frontiere tecnologiche e di infrastruttura di trasporto digitale resiliente, non solo in Italia, ma con consolidata presenza internazionale.

### 1.2 IL NOSTRO IMPEGNO

Siamo consapevoli che il **Gruppo FS** è un **attore strategico per la mobilità di milioni di persone**, anche in contesti marginali o svantaggiati. Siamo chiamati a **svolgere un ruolo attivo nella coesione sociale**, garantendo **accesso equo ai servizi, contrasto alle disuguaglianze territoriali e miglioramento della qualità della vita**.

*Il Codice Etico è la base dei nostri valori comuni e rappresenta il testo minimo e non derogabile che deve guidare le decisioni strategiche, i nostri comportamenti e quelli dei nostri Stakeholder e sostenere la qualità del nostro impegno nelle sfide che affrontiamo.*

**Integriamo i principi ESG nell'agire quotidiano e nelle scelte a lungo termine.**

**E – Environmental:** promuoviamo un impatto positivo sull'ambiente attraverso scelte responsabili, innovazione sostenibile e tutela delle risorse naturali.

**S – Social:** costruiamo valore attraverso il rispetto, l'inclusione e il benessere delle persone e delle comunità.

**G – Governance:** applichiamo regole chiare, controlli efficaci e responsabilità diffusa.

Ci impegniamo affinché tali azioni contribuiscano attivamente al **raggiungimento degli Obiettivi di Sviluppo Sostenibile (SDGs) dell'Agenda ONU 2030**.

A tale proposito, i valori e le azioni riportati nel Codice Etico e funzionali al perseguimento dei suddetti obiettivi saranno indicati con appositi contrassegni.





2

# I NOSTRI COMPAGNI DI VIAGGIO

I DESTINATARI DEL CODICE ETICO

Nel nostro percorso quotidiano ci troviamo insieme come compagni di viaggio, uniti da un obiettivo comune: raggiungere i risultati costruendo un ambiente di lavoro etico e sostenibile.

Sono **Destinatari** del Codice Etico i componenti degli Organi Sociali, il Management, i dipendenti di tutte le Società del Gruppo ("le nostre Persone") e tutti coloro che agiscono in nome e per conto del Gruppo o che, a vario titolo, vi lavorano o vi collaborano anche temporaneamente.

Tutti i **Destinatari** del Codice sono **protagonisti** nell'applicare, ogni giorno, i suoi **principi**, i **valori** e le **regole** del Codice Etico nelle azioni quotidiane.

In particolare:

1. gli **Organi Sociali**, tra cui gli **Amministratori**, si ispirano al Codice nell'**assunzione di decisioni strategiche e operative**;
2. il **Management** ha la responsabilità di **dare l'esempio e promuovere comportamenti etici, rafforzare la fiducia interna e vigilare sul rispetto delle regole da parte dei dipendenti e dei collaboratori**;
3. le **nostre Persone** sono tenute a **conoscere, agire, rispettare e contribuire all'attuazione del Codice**, segnalandone eventuali violazioni e proponendone miglioramenti.

Tutti i **Destinatari** sono tenuti a **conformarsi ai principi e alle regole** contenute nel **Codice** e ad agire con la **diligenza necessaria**, in relazione alle prestazioni richieste, nell'interesse del Gruppo e nel rispetto degli obiettivi più ampi di crescita e sviluppo sostenibile a livello globale.

È, perciò, fondamentale **comprendere e diffondere il Codice** affinché i principi etici e le regole di comportamento in esso contenuti guidino le azioni quotidiane dei Destinatari, rafforzando la cultura dei valori fondamentali all'interno del Gruppo.


In nessun caso la convinzione di agire nell'interesse del Gruppo può costituire una giustificazione, neppure parziale, all'adozione di comportamenti contrari ai principi e ai valori espressi nel Codice.


**Il Codice ha valore contrattuale per tutti i Destinatari.**


Il Codice è adottato dalle Società del Gruppo, con delibera dei rispettivi Consigli di Amministrazione o ove non presenti, tramite decisione dell'organo competente, e **si applica in qualsiasi Paese ove il Gruppo operi e a qualsiasi livello dell'organizzazione**. L'**osservanza** del Codice costituisce una **condizione essenziale** per il mantenimento di qualsiasi **rapporto**, a qualunque titolo, **con il Gruppo**.


## I NOSTRI COMPAGNI DI VIAGGIO


Cosa fare perché il Codice divenga "patrimonio comune" di tutti noi?

 **Leggi, comprendi, agisci nel rispetto** dei valori e degli standard di comportamento del Codice, delle leggi e delle Policy aziendali applicabili al tuo lavoro

 **Chiedi consiglio** al Comitato Etico e al tuo responsabile diretto se hai dei dubbi, rispettivamente, sul contenuto del Codice o delle Policy aziendali o se sei incerto su come procedere in una data situazione

 **Segnala immediatamente** le violazioni del Codice, della normativa interna o della legge di cui dovessi venire a conoscenza

 **Sii sincero e collabora** al massimo in caso di eventuali indagini interne o esterne nelle quali dovessi essere coinvolto

 **Partecipa** alle iniziative di formazione sul Codice Etico o sulle Policy aziendali che riguardano il tuo lavoro





I nostri valori guidano le nostre azioni e sono alla base della nostra cultura.

Ci rendono affidabili verso persone, Clienti, Partner e Istituzioni, garantendo comportamenti trasparenti e corretti.

**INTEGRITÀ** – Agiamo in modo coerente ai valori e alle regole, sosteniamo gli obiettivi comuni anche nei momenti difficili, costruiamo relazioni basate sulla reciprocità, sulla fiducia, sulla correttezza e sul rispetto.

**CORAGGIO** – Affrontiamo le sfide con determinazione, energia e decisione dominando le situazioni difficili.

**RESPONSABILITÀ** – Agiamo con consapevolezza e congruenza rispetto al nostro ruolo, ai doveri ad esso connessi, agli impegni assunti verso gli altri sostenendone in modo esemplare la rilevanza.

Ci impegniamo a praticare questi valori in ogni dimensione della nostra attività professionale.

**Il nostro sistema di regole è lo strumento che ci aiuta a declinare i nostri valori all'interno dei processi aziendali.**

L'**Integrità** è il principio che orienta ogni nostra decisione e comportamento. È ciò che ci guida nell'**agire con responsabilità e trasparenza**, costruendo rapporti di fiducia e rispettando regole e valori, oltre agli obblighi di legge.

In questo orizzonte, la **legalità è parte dell'integrità** e costituisce la base per una **cultura aziendale solida, equa e sostenibile**, in cui il **rispetto delle norme** si accompagna a un **autentico impegno etico**.

Agiamo con onestà nelle grandi scelte e nei gesti quotidiani, **prevenendo e contrastando ogni forma di illecito** e promuovendo **comportamenti responsabili a tutti i livelli dell'organizzazione**.

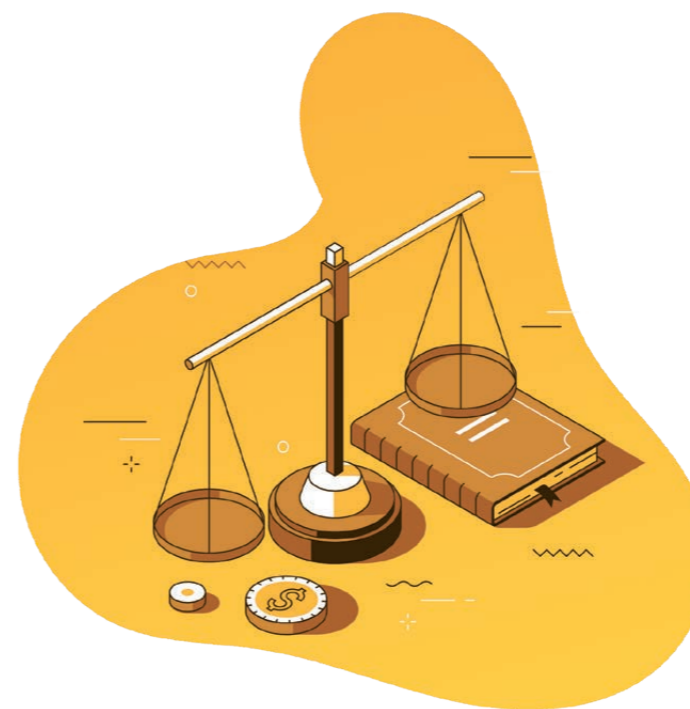
Rispettiamo il **diritto** delle nostre Persone, al di fuori delle attività svolte nell'interesse del Gruppo, a **partecipare o svolgere** altre **attività, affari e investimenti**, purché **consentiti dalla legge, compatibili** con gli **obblighi contrattualmente assunti** nei confronti del Gruppo, nonché **autorizzate dalla Società** di appartenenza.

Tuteliamo e promuoviamo gli interessi del Gruppo **evitando i conflitti di interessi<sup>1</sup>** e gestendo quelli potenziali **in modo tempestivo e nel rispetto delle regole aziendali**, al fine di salvaguardare l'integrità delle nostre scelte e la fiducia degli Stakeholder.

<sup>1</sup>A norma delle regole interne adottate per la gestione dei conflitti di interessi, un conflitto di interessi si verifica quando i Destinatari sono portatori di interessi personali e/o ulteriori, anche di natura non economica, che potrebbero interferire con la capacità di decidere e/o valutare imparzialmente nell'interesse primario, nonché esclusivo del Gruppo FS.

Il Gruppo e le singole Società adottano specifiche normative interne da considerarsi come parti integranti del presente Codice, al fine di regolare la

## corretta gestione del conflitto di interessi



Cosa fare al fine di prevenire e governare le situazioni di "conflitto d'interessi"?



**Prima di intraprendere qualsivoglia attività e/o decisione** valuta la sussistenza di interessi in conflitto



**Dichiara l'eventuale sussistenza di conflitti d'interessi** seguendo le modalità previste dalle specifiche normative interne in materia



**Astieniti dall'assumere decisioni** in conflitto con le Società del Gruppo



**Astieniti dallo svolgere attività** in conflitto con le Società del Gruppo o incompatibili con i doveri d'ufficio



**Non lasciarti influenzare da interessi personali** nello svolgimento delle tue mansioni lavorative

## IL NOSTRO BAGAGLIO

Inoltre, proprio per concretizzare il nostro **agire onesto, corretto e trasparente**, ogni nostra collaborazione autonoma o subordinata con terzi deve essere preventivamente autorizzata dalle strutture di Risorse Umane di competenza.

Il **Coraggio** ci consente di affrontare la complessità e le sfide con determinazione, mantenendo saldi i nostri valori.

Siamo profondamente impegnati nella **costruzione di un'organizzazione solida, resiliente e orientata al futuro**. Il nostro Coraggio nasce dalla **passione** che ogni giorno mettiamo nel nostro lavoro, che ci spinge a **migliorarci costantemente** e a **offrire il massimo in ogni attività**. Questa dedizione ci rende non solo professionisti competenti, ma anche **ambasciatori dei valori del nostro Gruppo**, che trasmettiamo all'interno e all'esterno dell'organizzazione.

**Agire con efficacia** significa garantire **qualità e affidabilità**, adottando strategie lungimiranti per **ridurre rischi e inefficienze**. Per questo investiamo in **tecnologie, formazione e piani operativi** che ci permettano di reagire tempestivamente e affrontare con prontezza ogni situazione di emergenza.

Crediamo che il **cambiamento** sia un percorso dinamico che coinvolge ogni aspetto della nostra organizzazione. Perseguire il **miglioramento continuo** significa trasformare, innovare, promuovere una **cultura della consapevolezza e della collaborazione**, in cui ogni persona riconosce il proprio ruolo nel contribuire alla crescita collettiva.

La nostra visione si fonda su un **equilibrio virtuoso tra continuità e progresso**, trasformando ogni sfida in opportunità e ogni successo in un nuovo punto di partenza.

**La Responsabilità** è alla base dei nostri valori.

Siamo consapevoli dell'**impatto delle nostre azioni** su **persone, ambiente e comunità** e ci impegniamo a tutelare la **sicurezza, il benessere** e le **risorse**, contribuendo a un **futuro sostenibile**.

Crediamo che la **diversità** sia una **ricchezza che alimenta innovazione e crescita**. Per questo promuoviamo **inclusione, collaborazione e rispetto reciproco**, creando un ambiente in cui ogni persona possa esprimere il proprio potenziale. L'inclusione non è solo un valore, ma una condizione essenziale per il successo del Gruppo: ognuno di noi porta un **contributo unico** che rafforza la nostra comunità.

In quest'ottica, l'**empowerment** è per noi **integrazione delle diversità, aiuto reciproco nella crescita, spirito di squadra e promozione delle caratteristiche di ciascuno** per raggiungere insieme anche gli obiettivi più sfidanti.

Per tale motivo **ci impegniamo a contribuire, ognuno con i propri talenti e unicità, a costruire un ambiente inclusivo, dinamico e orientato al rispetto delle diversità**.

Investiamo in **politiche che favoriscano l'integrazione, l'uguaglianza, le pari opportunità e la meritocrazia**.

Rifiutiamo qualsiasi forma di discriminazione fondata, in particolare, su sesso, etnia, caratteristiche genetiche, lingua, religione o su convinzioni personali, opinioni politiche o di qualsiasi altra natura, sull'appartenenza a una minoranza nazionale, sul patrimonio, sulla disabilità, sull'età o sull'orientamento sessuale.

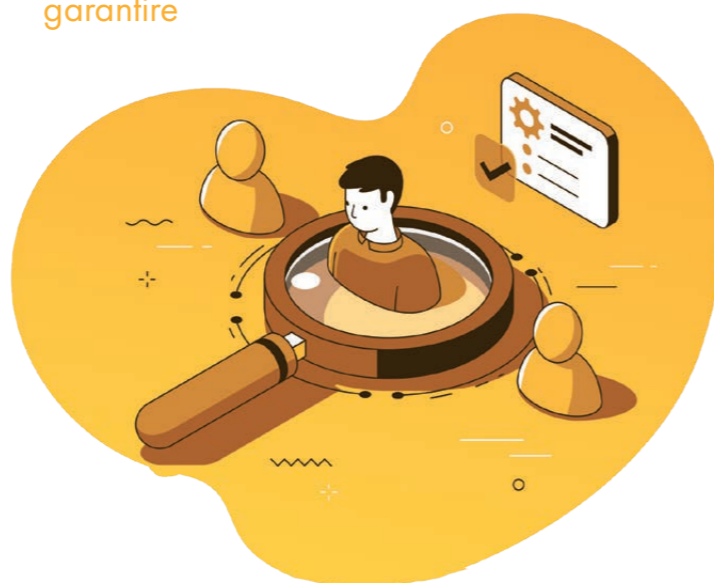
Per queste ragioni ci assicuriamo che le decisioni in merito al **reclutamento**, alla **selezione**, all'**assunzione**, alla **formazione**, alla **crescita professionale**, all'**avanzamento di carriera** e al **trattamento economico** siano fondate sul **merito** e sulle **capacità** e siano **scevre da ogni tipo di discriminazione**.

Ci impegniamo infatti a garantire che tali processi siano gestiti con la **massima trasparenza**, assicurando criteri chiari, accessibili e verificabili, affinché ogni persona abbia **pari opportunità** di accesso e crescita all'interno dell'organizzazione.

Definiamo obiettivi e indicatori di performance in ambito **diversity, equity & inclusion** a livello di Gruppo e ne monitoriamo costantemente i risultati. Orientiamo i processi per attivare tempestivamente **azioni e interventi migliorativi**, promuovendo



Il Gruppo e le singole Società adottano **specifiche normative interne al fine di garantire**



## la corretta, efficace e trasparente gestione del processo di talent acquisition

il **rispetto e la valorizzazione dei principi di diversità, equità e inclusione**, sia all'interno del Gruppo sia verso l'esterno. Valutiamo e approviamo le singole iniziative proposte dalle Società del Gruppo, garantendone la coerenza con gli indirizzi strategici e favorendone, ove possibile, la diffusione.

Per realizzare la nostra vision e rispondere alla nostra mission, vogliamo fronteggiare cinque sfide che ci consentono di tradurre in pratica i nostri valori e muoverci come comunità.

## IL NOSTRO BAGAGLIO

### 1. COLLABORAZIONE – «insieme facciamo grandi cose»

Lavoriamo insieme riconoscendoci l'un l'altro, aiutandoci ad esprimere i nostri talenti e le nostre passioni. Facciamo delle nostre singole capacità una competenza collettiva e insieme raggiungiamo l'eccellenza.

### 2. CAMBIAMENTO – «cambiamo per migliorare»

Affrontiamo le nuove sfide, cambiamo per migliorare e per generare nuova cultura. Miglioriamo continuamente, realizziamo soluzioni innovative ai problemi, costruiamo sulle opportunità.

### 3. COMPETENZA – «realizziamo con competenza risultati duraturi»

Le nostre competenze creano valore per il Paese, coltiviamo il sapere come leva strategica del nostro successo, traducendo l'esperienza e l'apprendimento continuo in soluzioni efficaci. La nostra competenza è ciò che ci rende affidabili, autorevoli e capaci di generare impatto reale.

### 4. CURA – «abbiamo cura delle persone nella quotidianità e nella concretezza»

Investiamo il nostro tempo, la nostra attenzione, il nostro ascolto, il nostro impegno e le nostre capacità nella cura delle nostre Persone, dei nostri Clienti e dei nostri Partner. Garantiamo la sicurezza di tutti, ascoltiamo con spirito limpido e senza filtri, generiamo fiducia nelle relazioni e positività verso il futuro.

### 5. COERENZA – «con le parole e le azioni testimoniamo i nostri valori»

Agiamo con linearità, integrità e trasparenza fra pensiero, parola e azione nei confronti di tutti e nelle diverse situazioni. Generiamo fiducia con la coerenza del nostro agire.





Il Gruppo FS aderisce al **Global Compact delle Nazioni Unite** impegnandosi a rispettare e integrare nel proprio modo di fare business i 10 principi su diritti umani, lavoro, ambiente e lotta alla corruzione, che integrano e rafforzano gli impegni sanciti nella Politica di Sostenibilità.



#### 4.1. ADOTTIAMO UNA GOVERNANCE CHE CREA VALORE CONDIVISO

Costruiamo valore tramite comportamenti chiari

Riteniamo che un sistema di Corporate Governance fondato su principi di **trasparenza, responsabilità e integrità**, ispirato ai più elevati standard etici nella conduzione dell'impresa, garantisca **una gestione e un controllo aziendale efficaci** e costituisca elemento distintivo di **competitività**.

Agiamo con coerenza tra pensiero, parola e azione, testimoniando i nostri valori in ogni decisione e comportamento. La nostra integrità si manifesta nella **prevenzione dei conflitti di interesse**, nella **valorizzazione del merito** e nella **promozione della cultura della legalità**. Operiamo in coerenza alle responsabilità del nostro ruolo, assumendoci le conseguenze delle nostre azioni e generando fiducia attraverso la linearità del nostro agire.

Crediamo che l'**etica** non sia solo un obbligo, ma una **scelta strategica** per generare fiducia e valore nel tempo. Su tale base la **governance** diventa uno **strumento chiave** per garantire **sostenibilità, innovazione e crescita responsabile**. In questo percorso, l'**esempio personale** e la **coerenza delle azioni** sono essenziali per **guidare il cambiamento e rafforzare il senso di appartenenza**.



#### 4.2. CI PRENDIAMO CURA DELLE NOSTRE PERSONE, TUTELANDONE I DIRITTI E RICONOSCENDONE IL VALORE

Tuteliamo le nostre Persone

Crediamo che il successo del nostro Gruppo dipenda dalle nostre **Persone**: per questo ci impegniamo a creare un **ambiente di lavoro inclusivo, sicuro e rispettoso**, in cui i **diritti**, in tutte le loro forme, **siano garantiti**, il **talento valorizzato** e le **potenzialità di ciascuno possano esprimersi pienamente, nel rispetto dei principi di integrità**.

Operiamo nel quadro di riferimento della **Dichiarazione Universale dei Diritti Umani delle Nazioni Unite**, nel rispetto della dignità delle persone e dei diritti umani, **intesi in senso ampio e comprensivo dei diritti civili, sociali e dei lavoratori**. A tale scopo, facciamo riferimento anche alle **Convenzioni fondamentali dell'Organizzazione Internazionale del Lavoro (OIL)**, in particolare le **n. 87 e 98**, e alle **Linee Guida OCSE** per le imprese multinazionali.

Inoltre, riconosciamo il diritto di ogni lavoratore a organizzarsi liberamente in **sindacati e associazioni** e a negoziare collettivamente.

Richiediamo gli stessi impegni a tutti i nostri Partner.

Tali diritti costituiscono un presupposto essenziale per relazioni industriali eque, inclusive e sostenibili.



#### PROMUOVIAMO IL BENESSERE ORGANIZZATIVO

Promuoviamo politiche rivolte al benessere psico-fisico delle nostre Persone, ricercando un **bilanciamento tra le esigenze di lavoro e quelle personali e familiari**.

Sosteniamo il **benessere organizzativo come elemento chiave per la qualità della vita lavorativa**, la **motivazione** e la **produttività**, anche attraverso strumenti di **ascolto attivo**, iniziative di **welfare e politiche di conciliazione vita-lavoro**.



#### CREIAMO AMBIENTI DI LAVORO RISPETTOSI E COLLABORATIVI E RIPUDIAMO OGNI FORMA DI MOLESTIA E DISCRIMINAZIONE

Ci interessiamo ai bisogni altrui con attenzione ed empatia, ce ne facciamo carico, lavoriamo per costruire un **ambiente sicuro, fisicamente e psicologicamente**, comprendiamo e rispettiamo le emozioni nostre e altrui, dialoghiamo tenendole in considerazione.

Crediamo nella forza della collaborazione tra le nostre Persone con la consapevolezza che, per il successo di un'impresa, oltre al valore individuale sia fondamentale un **lavoro di squadra** caratterizzato da condivisione di intenti, lealtà, rispetto nelle relazioni e forte coesione. Per questo **responsabilizziamo il nostro**

**Management alla creazione di team di lavoro collaborativi e coesi**, convinti che tale azione rappresenti una leva strategica per raggiungere obiettivi comuni e rafforzare il senso di appartenenza.

Ripudiamo ogni forma di **violenza e molestia, anche psicologica**, e contrastiamo qualsiasi **comportamento discriminatorio o lesivo della persona**, della sua dignità, delle sue convinzioni e delle sue preferenze.

A tal fine, il Gruppo FS si è dotato di un **Comitato Pari Opportunità (CPO)**, un organismo bilaterale e paritetico che sostiene principi di parità e non discriminazione di genere tra lavoratrici e lavoratori.

Con la collaborazione del CPO, è stata istituita la figura della **Consigliera di Fiducia**, a cui - nel totale rispetto della propria privacy - possono rivolgersi le lavoratrici e i lavoratori vittime di molestie sessuali nel luogo di lavoro per essere consigliati o assistiti.



Se ritieni di aver subito una molestia o hai assistito ad un comportamento violento fisico e/o psicologico o discriminatorio, in qualunque forma si siano manifestati, non esitare a rivolgerti al tuo **responsabile diretto, al tuo referente di Risorse Umane, al Comitato Etico o nel caso di molestia sessuale alla Consigliera di Fiducia**.

## RIFIUTIAMO LO SFRUTTAMENTO DEL LAVORO

In tutti i Paesi in cui operiamo, **ci opponiamo fermamente a ogni forma di sfruttamento o abuso lavorativo**, con particolare attenzione al **lavoro minorile**. Non tolleriamo il lavoro irregolare e ci impegniamo a garantire **condizioni contrattuali e retributive eque**, fondate su **criteri di merito, competenza e pari opportunità**, nel pieno rispetto della **dignità della persona e senza alcuna forma di discriminazione**.

Ripudiamo, inoltre, **ogni forma di lavoro forzato o traffico di esseri umani**, anche all'interno della nostra catena di fornitura, e adottiamo misure concrete per prevenirli e contrastarli.

## VALORIZZIAMO LE COMPETENZE E IL KNOW-HOW AZIENDALE

Crediamo che le nostre competenze e il nostro know-how siano risorse rare e preziose, da riconoscere, tutelare e valorizzare. Non ci limitiamo a conservarle: le **condividiamo** attivamente, le **trasferiamo** agli altri e le **mettiamo al servizio della crescita collettiva**. In questo modo, favoriamo la diffusione delle conoscenze e generiamo innovazione attraverso l'intelligenza collettiva.

Ciascuno di noi ha la responsabilità di trasferire il proprio know-how ai colleghi, facilitando la diffusione delle conoscenze e accompagnando, in particolare i più giovani, nella costruzione della propria esperienza professionale.

Agiamo con rigore e scrupolosità, basandoci su **conoscenze integrate e sistemiche** costruite negli anni e ci prepariamo con dedizione per affrontare ogni attività con serietà e metodo.

Il Gruppo si impegna a prendersi cura delle proprie Persone, favorendone la crescita umana e professionale attraverso iniziative di sviluppo e formazione in sintonia con le attitudini e i talenti di ciascuno. La **formazione**, in tutte le sue declinazioni, è una leva fondamentale per accrescere il valore professionale individuale e collettivo.

Siamo consapevoli dell'importanza di una **gestione strutturata e lungimirante delle carriere**. Per questo definiamo un **assetto organizzativo** capace di **anticipare le esigenze occupazionali future**, monitorando

l'evoluzione del contesto interno ed esterno e identificando per tempo le competenze chiave e i profili professionali necessari per affrontare le sfide che ci attendono.

Ci impegniamo a implementare un **framework di gestione delle carriere trasparente, che valorizzi l'unicità di ogni persona e sia orientato allo sviluppo continuo**.



## TUTELIAMO I DATI PERSONALI E LA RISERVATEZZA DELLE INFORMAZIONI

Per la protezione dell'intero patrimonio informativo aziendale, con particolare attenzione ai **dati personali**, il Gruppo si impegna ad acquisire e utilizzare **dati affidabili, di qualità e strettamente pertinenti**, anche adottando ed implementando, per il loro intero ciclo di vita, misure tecniche e organizzative conformi alla normativa vigente.

La **tutela dei dati personali** rappresenta per il Gruppo un impegno etico, oltre che un obbligo normativo, fondato sul rispetto della dignità e dei diritti di ciascuna persona.

Il nostro Gruppo si impegna a garantire la riservatezza, l'integrità e la disponibilità dei dati personali e a trattare in modo lecito, corretto e trasparente **qualsiasi informazione riguardante una persona fisica identificata o identificabile, anche indirettamente**.



## METTIAMO LA SICUREZZA AL CENTRO DELLA NOSTRA IDENTITÀ INDUSTRIALE

Nell'ambito delle proprie responsabilità, il Gruppo è impegnato ad assicurare il **continuo miglioramento della salute e sicurezza dei luoghi di lavoro**, nonché il rispetto delle disposizioni normative.

Tale impegno si realizza attraverso la gestione sistematica e integrata della **prevenzione dei rischi per le persone**, il continuo aggiornamento delle misure di tutela secondo **standard qualificati**, il costante confronto con le **best practice** e soprattutto, attraverso la messa in atto, giorno per giorno, di **comportamenti sicuri**.

In quest'ottica, il Gruppo persegue con determinazione l'obiettivo **"Zero infortuni"**, considerandolo non solo un traguardo ambizioso ma un **principio guida** che orienta ogni decisione in materia di sicurezza.

Tale obiettivo si traduce in un impegno concreto a promuovere una **cultura della prevenzione diffusa**, in cui ogni Persona è chiamata a contribuire attivamente al benessere collettivo, adottando comportamenti responsabili e segnalando tempestivamente situazioni di rischio.

Il perseguimento dell'obiettivo **"Zero Infortuni"** implica un investimento costante in **tecnologie innovative**, nella **formazione continua** delle Persone del Gruppo e nell'adozione di **strumenti organizzativi avanzati** per **monitorare, analizzare e prevenire** ogni evento potenzialmente lesivo e per garantire il mantenimento dei **più elevati standard di sicurezza**.

## METTIAMO LA SICUREZZA AL CENTRO DEL TRASPORTO DELLE PERSONE

La sicurezza **rappresenta per noi un impegno quotidiano** e condiviso che si traduce in azioni concrete per garantire l'**affidabilità delle infrastrutture**, la **protezione delle persone** e la **qualità dell'esperienza di viaggio**.

Promuovere la sicurezza del viaggio rappresenta un principio ineludibile della nostra identità, su cui si basa la fiducia dei nostri Stakeholder. Inoltre, l'attuazione di tale impegno alimenta la nostra capacità di offrire servizi di trasporto sostenibili, sia dal punto di vista economico che sociale, assicurando che ogni viaggio sia un'**esperienza non solo di qualità, ma anche confortevole e accessibile**.

Per contribuire fattivamente al raggiungimento degli **obiettivi di tutela della sicurezza e salute dei lavoratori**, è **vietato, nel corso dell'attività lavorativa e nei luoghi di lavoro**, prestare servizio sotto l'effetto di **sostanze alcoliche o psicotrope**, consumarne e/o cederne. Il nostro Gruppo si impegna a vigilare sul rispetto delle leggi in materia di **divieto di fumo**.



## 4.3. RIPUDIAMO E CONTRASTIAMO OGNI FORMA DI CORRUZIONE

Lottiamo contro la corruzione

Nella consapevolezza che il nostro agire secondo integrità si riflette sul raggiungimento degli obiettivi e sulla reputazione delle singole Società e del Gruppo, generando valore, **adottiamo un approccio di tolleranza zero verso qualsiasi atto o comportamento corruttivo, abuso e forme di mala gestio**, a qualunque livello praticata, sia in Italia che all'estero.

In tal senso, **orientiamo il nostro comportamento al rispetto della legge e delle normative interne** e prendiamo attivamente parte alla **diffusione di una cultura ispirata all'integrità**, alla legalità e alla correttezza dell'agire, anche **partecipando in modo proattivo all'individuazione e alla prevenzione di ogni comportamento o azione non conforme** a questi principi.



Il Gruppo e le singole Società adottano specifiche normative interne



## al fine di prevenire comportamenti corruttivi da parte delle proprie persone e dei propri Stakeholder

Evitiamo qualsiasi forma di **omaggio, ospitalità, donazione, pagamento, concessione di spazi**, ecc. non consentiti dalla disciplina aziendale e comunque tale **da potere essere interpretata come un tentativo di influenzare le decisioni aziendali e/o di terzi**. A tal fine, ci impegniamo a rispettare e promuovere, con i nostri collaboratori, il rispetto delle Policy aziendali in materia.

Se ricevi o ti viene richiesto di offrire **omaggi e/o ospitalità, regali o altre forme di cortesia, verifica sempre che siano consentiti dalle Policy aziendali**, agisci con trasparenza, **documenta l'operazione** e, in **caso di dubbio, confrontati con i referenti preposti per prevenire situazioni di rischio**.



### 4.4. COLTIVIAMO RELAZIONI TRASPARENTI E CONSAPEVOLI CON I NOSTRI STAKEHOLDER

Costruiamo relazioni di fiducia con gli Stakeholder

Costruire e mantenere **relazioni fondate sulla fiducia, sulla trasparenza e sull'ascolto** è per noi fondamentale: per questo dialoghiamo in modo aperto e responsabile con tutti i nostri Stakeholder, promuovendo una comunicazione chiara e comportamenti coerenti nel tempo.

Con **Stakeholder** (o **portatore di interesse**) si indica genericamente un **sogetto** (o un gruppo di soggetti) che, **direttamente o indirettamente**, può **influenzare le attività** di un'azienda o **esserne influenzato**.

## LE TAPPE DEL NOSTRO VIAGGIO

### SIAMO CONCENTRATI SULLA QUALITÀ DEL SERVIZIO, SULL'ASCOLTO DEI CLIENTI E SUI DIRITTI DEI CONSUMATORI

Crediamo che il **successo dell'impresa** passi anche attraverso il consolidamento della propria reputazione e il rafforzamento del proprio brand. La costruzione di un **rapporto di fiducia con il Cliente** ne costituisce l'imprescindibile presupposto.

Consideriamo di massima importanza, da un lato, promuovere il sistematico ricorso a strumenti di rilevazione e analisi della **customer satisfaction**, incentrati sulle migliori metodologie disponibili e, dall'altro, organizzare la nostra offerta secondo criteri che valorizzino il principio dell'integrazione, offrendo alla clientela **soluzioni intermodali e multiservizio**.

Inoltre, è fondamentale sfruttare l'innovazione tecnologica per migliorare continuamente l'**accessibilità ai nostri servizi**. Lo stile di condotta di tutti noi e in particolare delle nostre Persone di front line deve essere sempre improntato alla massima correttezza, disponibilità, cortesia, efficienza, nonché completezza e trasparenza nella comunicazione delle informazioni.

Cerchiamo di trasmettere, in ogni circostanza, un **messaggio di elevata affidabilità e professionalità**, anche attenendoci al rispetto della **correttezza e trasparenza nelle comunicazioni pubblicitarie**, così da consentire ai Clienti / Consumatori l'assunzione di decisioni consapevoli.

Ci impegniamo a rispettare quanto previsto dalla normativa in materia di tutela dei Consumatori e, in particolare, a fornire, tramite i canali ufficiali di comunicazione di ciascuna impresa, **informazioni chiare, corrette ed esaustive** in merito alla gamma dei servizi offerti.

e sostenibile di lungo periodo debba garantire contestualmente l'**aumento del benessere sociale e del patrimonio naturale**.

Intendiamo prediligere le attività che **valorizzino le esternalità positive**, generando maggiore valore economico, sociale e ambientale, diretto, indiretto e indotto.

Attraverso **iniziative sociali e ambientali** supportiamo lo sviluppo delle comunità, contribuendo a creare valore anche per il Gruppo.

In questo ambito, la rigenerazione urbana rappresenta una delle principali leve di intervento, con l'obiettivo di riqualificare spazi e territori in chiave sostenibile, inclusiva e partecipata.

Programmiamo le nostre **attività infrastrutturali impegnandoci in un dialogo preventivo e trasparente con gli Stakeholder**.

**Garantiamo pari opportunità di accesso ai processi partecipativi a tutte le comunità, inclusi i gruppi più vulnerabili, assicurando l'ascolto e la considerazione delle diverse esigenze**.

**Valutiamo gli impatti** delle nostre attività e **adottiamo soluzioni tecniche** e progettuali orientate alla **sostenibilità** e alla **coesione sociale**, promuovendo la condivisione del valore generato.

Ci impegniamo a **minimizzare gli impatti negativi delle nostre attività sull'ambiente e sulla collettività e a massimizzare quelli positivi**, nonché a prevenire i rischi per le popolazioni e per l'ambiente non solo nel rispetto della normativa vigente, ma anche tenendo conto delle best practice.



### FAVORIAMO LA CRESCITA E IL VALORE DELLA COLLETTIVITÀ E DELLE SINGOLE COMUNITÀ

Ci impegniamo a rafforzare il ruolo del Gruppo all'interno della collettività, partendo dalla consapevolezza che uno sviluppo economico



Riteniamo che il nostro contributo più rilevante, per l'ambiente e per la collettività, consista nella realizzazione di un **sistema di mobilità che valorizzi l'integrazione di modalità di trasporto, collettive, condivise o individuali, ma comunque sostenibili**, ovvero capaci di ridurre l'impatto ambientale, promuovere l'efficienza energetica, tutelare le risorse naturali e garantire l'accessibilità e l'inclusione sociale nel lungo periodo.



### COMPETIAMO IN MODO LEALE E STRATEGICO NEL MERCATO

Consapevoli del **valore della concorrenza**, ci impegniamo nella promozione e diffusione del rispetto della **normativa antitrust** in vigore in ciascuno dei Paesi in cui operiamo, nonché degli atti e delle decisioni emanate dalle Autorità di regolazione e della concorrenza.

Gli Organi Sociali, il Management e – in generale – le Persone del Gruppo sono responsabili del rispetto della **normativa antitrust** e devono astenersi da comportamenti che possano in qualsiasi modo causare distorsioni della concorrenza in ciascuno dei mercati in cui opera il Gruppo.

**Contrastiamo ogni forma di comportamento** che possa pregiudicare la **leale competizione** sul mercato, consapevoli che la fiducia dei Clienti, dei Partner e del mercato si costruisce attraverso una **cultura aziendale basata sull'integrità**, la quale costituisce un elemento determinante per un **business sostenibile**.

Il Gruppo e le singole Società adottano specifiche normative interne **in materia di antitrust**



Il nostro impegno si realizza nella **promozione e diffusione della cultura della concorrenza**, anche attraverso la **prevenzione e la gestione dei rischi antitrust**.

In ciascuno dei settori di business in cui opera il Gruppo, ci impegniamo a mitigare il rischio di **illeciti antitrust**, che, a titolo esemplificativo, possono configurarsi in **intese restrittive della concorrenza e condotte abusive della posizione dominante**.

**Ripudiamo** ogni forma di **concorrenza sleale** tesa a **boicottare** Fornitori o Clienti, garantendo che la **ripartizione della clientela** e del **mercato geografico** siano **determinate in condizioni di mercato eque e trasparenti**.

Il Gruppo fornisce alle Autorità di regolazione e della concorrenza nazionali e internazionali tutte le informazioni che dovessero richiedere e **collabora attivamente** con le stesse nel corso di eventuali procedimenti istruttori o pre-istruttori.

### TUTELIAMO IL RAPPORTO CON LA COMUNITÀ FINANZIARIA

Il nostro impegno verso la comunità finanziaria e il mercato è guidato dalla volontà di mantenere un **rapporto basato su trasparenza e affidabilità**, nonché di garantire una gestione responsabile delle risorse finanziarie e dei rapporti con investitori, analisti e altre parti interessate.

**Gestiamo le informazioni societarie e le registrazioni contabili**, adottando apposite procedure per garantire la completezza, la chiarezza, la veridicità e la tempestività delle comunicazioni sociali (report integrato, bilanci, relazioni periodiche, prospetti informativi, ecc.) e per **prevenire eventuali comportamenti fraudolenti, falsità nelle comunicazioni sociali e altri abusi di mercato**.

Il Gruppo adotta regole chiare per garantire che ogni fatto relativo alla gestione **sia debitamente registrato e documentato**.

Agiamo affinché il **patrimonio sociale**, i **beni**, i **crediti** e le **attività** siano **correttamente valutati**, evitando qualsiasi attribuzione di valori distorti, contribuendo così alla salvaguardia dell'integrità economico-finanziaria del Gruppo e alla fiducia degli Stakeholder.

Il Gruppo e le singole Società adottano specifiche normative interne atte a disciplinare la



**classificazione delle informazioni del Gruppo, nonché la protezione delle stesse**



### CONTRASTIAMO IL RICICLAGGIO, I FINANZIAMENTI ILLECITI E LA VIOLAZIONE DI MISURE RESTRITTIVE

Ci impegniamo attivamente a prevenire e contrastare il riciclaggio, il finanziamento del terrorismo e l'utilizzo di fondi di provenienza illecita e svolgiamo le nostre attività in conformità alle normative applicabili in materia di **sanzioni economiche e finanziarie**.

Garantiamo che **tutte le operazioni** del Gruppo siano svolte in collaborazione con **controparti affidabili**, adottando **controlli efficaci** per impedire qualsiasi coinvolgimento in attività illecite.



Il Gruppo e le singole Società adottano normative interne



**in materia di sanzioni economiche e finanziarie**

L'attività di **tesoreria** e di **gestione finanziaria** difatti, viene condotta secondo principi di **prudenza, trasparenza e sostenibilità**, con particolare attenzione alla selezione delle controparti bancarie e all'aderenza alle normative di vigilanza.

## TUTELIAMO LE INFORMAZIONI PRIVILEGIATE

Adottare comportamenti attenti e responsabili nella gestione di tutte le informazioni aziendali rappresenta un impegno condiviso, con particolare riferimento a quelle che assumono natura **price sensitive** ovvero quelle in grado di **influenzare le decisioni degli investitori**.

In linea con questo impegno, il Gruppo adotta **rigorosi processi di verifica e classificazione dei dati**, garantendo che ogni informazione venga gestita in modo sicuro, accurato e conforme agli standard internazionali. Il Gruppo supervisiona e promuove l'implementazione di queste pratiche, assicurando che le informazioni privilegiate siano trattate in modo conforme alla normativa applicabile e che la loro **divulgazione avvenga in modo tempestivo e trasparente**, nel rispetto delle modalità previste dalla legge e dagli strumenti normativi interni (comunicati stampa, pubblicazione sul sito aziendale, ecc.).



## SOSTENIAMO UNA COOPERAZIONE TRASPARENTE CON AUTORITÀ E ISTITUZIONI

I rapporti con le **Istituzioni**, gli **Organismi**, **gli Enti**, le **rappresentanze dei lavoratori** e i **sogetti pubblici e privati, nazionali ed esteri**, sono gestiti, in rappresentanza del Gruppo e nel massimo rispetto del principio di legalità e trasparenza, dalle funzioni aziendali espressamente delegate a tale funzione in modo da **non pregiudicare o mettere a repentaglio l'indipendenza, l'imparzialità, l'immagine e il buon andamento delle amministrazioni pubbliche e/o delle Società del Gruppo**. Ci adoperiamo affinché tutto quanto sopra non venga aggirato illecitamente attraverso rapporti di consulenza, sponsorizzazioni, pubblicità, incarichi personali, assunzioni o altro tipo di rapporto contrattuale.

Nei predetti rapporti, ci impegniamo:

- a non ostacolare lo svolgimento delle funzioni delle **Autorità Pubbliche di Vigilanza** (preposte ai settori di Pubbliche attività in cui operano alcune Società del nostro Gruppo), garantendo, con tempestività, correttezza, trasparenza e buona fede, la comunicazione delle informazioni previste dalla legge e dai regolamenti;
- a non aderire e a disincentivare in ogni modo qualsiasi pratica di corruzione o di induzione alla corruzione.

## CREIAMO SINERGIE CON FORNITORI E BUSINESS PARTNER PER RAGGIUNGERE OBIETTIVI COMUNI

Siamo convinti che il successo a lungo termine dipenda dalla capacità di costruire **relazioni trasparenti e collaborative** con i nostri Fornitori e Business Partner. Puntiamo a creare sinergie basate sulla **fiducia reciproca**, sull'impegno condiviso verso l'eccellenza e sul rispetto dei principi etici e normativi.

Selezioniamo i nostri Fornitori e Business Partner sulla base di rigorosi criteri prestabiliti, attraverso l'adozione di **specifici meccanismi di selezione** che garantiscono il **rispetto dei principi etici**, assicurando che ogni Partner commerciale condivida e applichi standard di **integrità, trasparenza e responsabilità sociale** coerenti con i nostri valori aziendali.



Collaborando strettamente con i nostri Partner, lavoriamo per raggiungere **obiettivi comuni**, migliorando continuamente i processi e generando valore sostenibile per tutte le parti coinvolte.

Essere Partner del Gruppo FS significa essere parte del nostro impegno etico: i Fornitori e i Business Partner devono **condividere e rispettare i valori e gli standard di comportamento espressi nel Codice Etico, agendo con affidabilità, trasparenza e collaborazione**.

Ci impegniamo a **garantire che ogni relazione si sviluppi in un contesto di trasparenza, responsabilità e dialogo aperto**, comunicando e pretendendo dai nostri Fornitori e Business Partner, il rispetto dei principi del presente Codice e delle Policy aziendali e attivando le previste azioni in caso di inadempimento da parte degli stessi.

Richiediamo il rispetto dei diritti umani, la tutela dell'ambiente, l'osservanza delle normative vigenti nonché l'adozione di comportamenti coerenti con i principi di legalità, correttezza e buona fede.

I nostri Partner devono, inoltre, garantire condizioni di lavoro conformi alla legge, evitare conflitti di interesse e impegnarsi alla riservatezza e alla protezione dei dati, pena la risoluzione contrattuale e il risarcimento dei danni in caso di violazione.

Ci avvaliamo di meccanismi che assicurino un **confronto sistematico** con i nostri Stakeholder, al fine di affrontare le sfide in modo collaborativo, garantendo, allo stesso tempo, rapporti nell'esclusivo interesse aziendale e mai personale al fine di raggiungere risultati vantaggiosi per le Società.



## Il Gruppo e le singole Società adottano specifiche normative interne in materia di Stakeholder engagement

In quanto Azienda leader nel nostro settore, riconosciamo la responsabilità e l'importanza di essere un motore di crescita per l'intero sistema Paese. **Il nostro impegno verso gli Stakeholder si traduce anche nella volontà di creare impatto positivo a livello nazionale ed internazionale**, contribuendo allo sviluppo economico, alla competitività e alla coesione sociale.



### 4.5. PROMUOVIAMO LA SOSTENIBILITÀ IN OGNI NOSTRA SCELTA

Integriamo i principi ESG nell'agire quotidiano e nelle scelte a lungo termine



## LAVORIAMO PER RIDURRE IL NOSTRO IMPATTO, PRESERVARE L'AMBIENTE E FAVORIRE LA TRANSIZIONE ECOLOGICA

Nel nostro impegno quotidiano, promuoviamo politiche e azioni che mirano a preservare l'ambiente, **integrando principi di sostenibilità** in ogni nostra attività.

Cerchiamo di **preservare l'ambiente per le generazioni future**, contribuendo concretamente alla **lotta contro il cambiamento climatico** e alla **salvaguardia della biodiversità**, anche perseguendo l'obiettivo "Net Zero".

Ci impegniamo nelle nostre attività con un approccio attento al ciclo di vita dei processi, dei servizi e dei prodotti.

**Massimizziamo i vantaggi ambientali** derivanti dalla realizzazione di un sistema di mobilità collettiva, integrata e sostenibile, realizzando modalità di trasporto a basso impatto e adottando soluzioni innovative che riducano l'impronta ecologica complessiva.

In questo contesto, la rigenerazione urbana e lo sviluppo di infrastrutture stradali sostenibili rappresentano ambiti di intervento strategici e prioritari, attraverso i quali contribuiamo alla **riqualificazione sostenibile del territorio**, al recupero di aree dismesse e alla creazione di spazi urbani più inclusivi, resilienti e orientati al benessere delle comunità. Attraverso tecnologie avanzate, l'ottimizzazione dei processi e l'utilizzo di risorse rinnovabili, promuoviamo **l'efficienza energetica** e la **riduzione dell'impatto ambientale**, con l'obiettivo di contribuire attivamente alla creazione di un futuro più verde e a basso impatto.

Nelle relazioni con i Partner esterni, incoraggiamo pratiche responsabili che alimentino il cambiamento verso **una mobilità e un'economia più sostenibili**.

Attraverso scelte consapevoli e **investimenti in tecnologie eco-compatibili**, lavoriamo per supportare la trasformazione verso un modello economico sostenibile che rispetti l'ambiente e preservi le risorse per le generazioni future.

Attraverso le politiche di investimento, perseguiamo una strategia che non si limita alla sola remunerazione finanziaria e alla solidità economica, ma che valorizza anche **l'impegno degli emittenti rispetto agli aspetti etici e di sostenibilità**.



Evita lo spreco di energia, lo smaltimento improprio dei rifiuti o l'utilizzo non corretto di materiali aziendali. Intervieni in modo responsabile al fine di **promuovere buone pratiche ambientali**.



### 4.6. PROMUOVIAMO L'INNOVAZIONE RESPONSABILE E IL CAMBIAMENTO CONSAPEVOLE

Innovazione e tecnologia al servizio delle persone



Promuoviamo un utilizzo responsabile delle nuove tecnologie, convinti che **l'evoluzione digitale**, se guidata da **visione etica** e attenzione al **benessere collettivo**, sia uno strumento potente per migliorare la vita delle persone e la competitività del sistema produttivo. La transizione digitale è per noi un'opportunità per **costruire nuove modalità di lavoro più flessibili, collaborative e inclusive**, valorizzando il contributo individuale e collettivo. Trasformiamo le idee in progetti concreti, misuriamo i risultati sul campo, miglioriamo, consolidiamo e ricominciamo.

Il Gruppo si impegna affinché i **sistemi di intelligenza artificiale** siano sviluppati e utilizzati come **soluzioni sicure, affidabili e rispettose delle persone**, nel pieno rispetto della normativa in materia e dei principi etici che guidano la nostra azione. L'adozione dell'AI avviene **valorizzando la centralità dell'essere umano**, la **trasparenza** e la **tracciabilità** dei processi, la tutela della **diversità** e dell'**inclusione**, la **sicurezza** e la **resilienza** dei sistemi, la **protezione dei dati** e il **benessere sociale e ambientale** dell'intera collettività.

A riprova di tale impegno, il Gruppo ha istituito il **Comitato Etica & Compliance AI** che, intervenendo nei processi di sviluppo e/o adozione

Il Gruppo e le singole Società adottano specifiche normative interne atte a

## disciplinare la politica ambientale e la gestione sostenibile degli approvvigionamenti

delle soluzioni di intelligenza artificiale, ha il principale compito di assicurarne la **coerenza con i principi etici**, il **rispetto della normativa applicabile in materia** e la **tutela dei diritti fondamentali**.

Ogni soluzione di intelligenza artificiale è sottoposta a un **processo strutturato di valutazione**, che prevede la classificazione del livello di rischio e un' **analisi approfondita degli impatti su persone, processi e dati**.

Promuoviamo una cultura aziendale aperta al cambiamento, capace di anticipare le sfide e cogliere le opportunità della trasformazione digitale, mettendo la tecnologia al servizio del bene comune.

Il Gruppo e le singole Società adottano specifiche normative interne atte a disciplinare



## l'utilizzo corretto e sicuro delle risorse digitali

Riteniamo che l'adozione di tecnologie innovative debba essere funzionale alla **crescita delle competenze** delle nostre Persone e alla creazione di nuove modalità di lavoro, più flessibili, collaborative e inclusive, in grado di valorizzare il contributo individuale e collettivo e di incrementare la produttività, sia in termini qualitativi che quantitativi, in un contesto in continua evoluzione.

Promuoviamo un **utilizzo etico e strategico della tecnologia** e delle **risorse ICT** messe a disposizione dall'Azienda, orientato non solo a potenziare le capacità interne e l'organizzazione del lavoro, ma anche a rendere sempre più immediata ed efficace la **digitalizzazione dei servizi di mobilità**, favorendo soluzioni integrate, accessibili e sostenibili.

Ci impegniamo a guidare **una trasformazione che sia tanto digitale quanto sostenibile**, ponendo sempre al centro le esigenze della collettività.

Se rilevi un **uso scorretto** o non trasparente di **strumenti tecnologici**, comprensivi anche delle nuove tecnologie come l'**intelligenza artificiale**, o delle risorse ICT messe a disposizione dall'Azienda – come l'automazione di processi senza adeguati controlli o l'uso di contenuti generati in modo fuorviante – intervieni con responsabilità: **promuovi un utilizzo delle tecnologie consapevole e rispettoso dei principi etici**, coinvolgendo il tuo team e i referenti aziendali per assicurare un'**applicazione corretta e sicura delle tecnologie**.



#### 4.7 CONSIDERIAMO LA NOSTRA IMMAGINE UN PATRIMONIO DA TUTELARE

Tuteliamo l'immagine del Gruppo

Il Gruppo gestisce in modo responsabile i **rapporti con gli organi di informazione** e si impegna ad un **utilizzo responsabile dei mezzi di comunicazione e dei social media**, nella consapevolezza del loro valore e della loro complessità.

Utilizziamo correttamente, secondo **le regole interne adottate in materia di Corporate Identity**, i brand aziendali per **preservare il patrimonio dell'immagine del Gruppo ed evitare ricadute reputazionali negative**.

Siamo impegnati quotidianamente, sia nel contesto lavorativo sia al di fuori di esso, a preservare l'immagine del Gruppo nei confronti della collettività.

Ci **asteniamo** dall'assumere **comportamenti** e dall'effettuare **dichiarazioni** che possano **nuocere al Gruppo o screditarne la reputazione**.

**Rifletti sull'impatto delle tue azioni e agisci con responsabilità** in tutti i tuoi comportamenti che possono compromettere la reputazione dell'organizzazione, ivi inclusa la **condivisione di contenuti sui social media** e le **dichiarazioni** eventualmente **rilasciate ai mass media**, **impegnandoti a rispettare le regole interne adottate dal Gruppo FS**.

## LE TAPPE DEL NOSTRO VIAGGIO

#### 4.8. CONSIDERIAMO LE RISORSE MATERIALI E IMMATERIALI UN VALORE STRATEGICO

Tuteliamo gli asset aziendali



Tuteliamo gli asset aziendali adottando comportamenti responsabili e misure adeguate a **proteggere i beni materiali e immateriali** del Gruppo.

Ogni risorsa, dalle **infrastrutture ai dati**, dalle **tecnologie al know-how**, rappresenta un **valore aziendale** che va utilizzato in modo corretto, efficiente e conforme alle normative vigenti.

Ci impegniamo a prevenire abusi, sprechi e utilizzi impropri, promuovendo una cultura della responsabilità e della **cura del patrimonio aziendale** a tutti i livelli dell'organizzazione.

Se utilizzi beni aziendali, informazioni riservate o strumenti digitali, impegnati a proteggerne la materialità e il valore. Gestisci tali beni con cura e responsabilità: evita sprechi, usi impropri o divulgazioni non autorizzate, contribuendo così alla **tutela**, alla **conservazione** e alla **valorizzazione** delle **risorse comuni**.



#### 4.9. DIFFONDIAMO LA CULTURA DEL CONTROLLO INTERNO E DELLA GESTIONE DEI RISCHI

Sistema di Controllo Interno e Gestione dei Rischi

Promuoviamo una **cultura del controllo interno e della gestione dei rischi diffusa e integrata**, in quanto fondamentale per supportare decisioni consapevoli e responsabili.

In particolare, ci impegniamo a garantire una **chiara separazione dei ruoli**, un **sistema di controllo interno integrato, pervasivo ed efficace**, con una **supervisione indipendente**.

Per raggiungere questi obiettivi, adottiamo un **sistema integrato di strumenti, attività, procedure e strutture organizzative**, finalizzato **all'identificazione, valutazione, gestione e monitoraggio dei principali rischi** a cui il Gruppo è esposto.

**Tutti i soggetti coinvolti nella governance e nel funzionamento dell'Azienda** sono chiamati, nell'ambito delle rispettive responsabilità, a **contribuire attivamente alla progettazione, all'attuazione, al mantenimento e all'aggiornamento di un sistema di controllo interno efficiente, efficace ed integrato**.

Il Gruppo e le singole Società adottano specifiche normative interne atte a disciplinare **la gestione del rischio nell'organizzazione aziendale**





## LE TAPPE DEL NOSTRO VIAGGIO



### 4.10. VIGILIAMO SULLA CONCRETA ATTUAZIONE DEL CODICE ETICO




Attuazione e controllo

Il Gruppo non ammette la violazione dei valori e dei contenuti espressi nel Codice Etico, **vigila** sulla sua **osservanza**, concreta **attuazione** nonché aggiornamento, e adotta strumenti organizzativi e normativi interni atti a prevenirne il mancato rispetto.

L'efficace attuazione dei principi e dei comportamenti delineati nel Codice Etico è essenziale per garantire **integrità** e **responsabilità** in tutte le attività del Gruppo. Per assicurare il rispetto del Codice e promuovere una cultura aziendale fondata sull'etica e sulla legalità, il Gruppo adotta **strumenti di controllo, monitoraggio e formazione**. A tale proposito, abbiamo definito **specifici indicatori di performance etica**, come, a titolo esemplificativo, il numero di violazioni del Codice, la frequenza delle sessioni formative e il livello di soddisfazione dei dipendenti riguardo alle politiche etiche.

In quest'ambito, ciascuna Società del Gruppo istituisce al proprio interno un **Comitato garante del rispetto delle norme del Codice Etico**, con compiti consultivi e di indirizzo dell'attività aziendale.

Il Comitato Etico è **nominato dal Consiglio di Amministrazione** (o, ove non presente, dall'organo competente) della Società di appartenenza ed ha il compito di:

-  chiarire mediante **pareri consultivi** il significato e l'applicazione del Codice Etico;
-  esaminare le **segnalazioni** e le **notizie** ricevute, attraverso i canali di comunicazione definiti, promuovendo le **verifiche più opportune** in coerenza con quanto previsto dalle disposizioni aziendali in materia;
-  garantire la **massima riservatezza del segnalante, dei soggetti e dei fatti segnalati**, utilizzando criteri e modalità di gestione delle informazioni e dei documenti idonei a tutelare l'identità e l'onorabilità dei soggetti sopra citati, fatti salvi gli obblighi di legge;



supportare le competenti strutture aziendali nella definizione di **iniziative comunicative e/o formative del personale**, aventi ad oggetto il Codice Etico ed i suoi aggiornamenti;



**proporre**, direttamente o tramite il Comitato della propria controllante, al Comitato di Capogruppo **eventuali necessità di modifiche e/o integrazioni del Codice Etico di Gruppo**;



coordinarsi e mantenere **flussi informativi con l'Organismo di Vigilanza della Società** nominato ai sensi del D.Lgs. n. 231/2001 per gli aspetti di reciproco interesse;



**informare periodicamente il Consiglio di Amministrazione della Società** (o, ove non presente, dall'organo competente) di appartenenza sulle attività svolte con particolare riferimento alla gestione delle segnalazioni ricevute.

Nello svolgimento della propria attività il Comitato si avvale del supporto operativo delle competenti strutture aziendali.





**4.11. VALORE CONTRATTUALE E SISTEMA SANZIONATORIO**  
Obblighi e responsabilità

Il **Codice Etico** rappresenta un elemento essenziale del rapporto di lavoro all'interno del Gruppo. L'osservanza delle regole in esso contenute costituisce parte integrante e vincolante delle obbligazioni contrattuali di tutte le Persone del Gruppo.

Le nostre Persone sono tenute ad agire con la **diligenza necessaria**, in conformità alla natura delle prestazioni richieste, nell'interesse dell'impresa e nel rispetto degli obiettivi più ampi di crescita e sviluppo sostenibile a livello globale.

È necessario, inoltre, osservare le disposizioni per l'esecuzione e per la disciplina del lavoro, impartite dal dirigente e dai collaboratori di questo dai quali gerarchicamente si dipende.

Pertanto, ciascuna Società del Gruppo valuta, **sotto il profilo disciplinare e in conformità alla normativa vigente**, eventuali comportamenti in contrasto con i principi del Codice e può applicare **sanzioni proporzionate alla gravità delle violazioni**, fino a includere azioni per **il risarcimento del danno**.

**NELL'AMBITO DEI RAPPORTI CON I SOGGETTI TERZI**

Le nostre Persone, in funzione del proprio ruolo e delle responsabilità assegnate, sono tenute a garantire che le controparti, anche in considerazione del tipo di rapporto intrapreso, siano **adeguatamente informate** circa gli **impegni e gli obblighi derivanti dal Codice Etico**.

È inoltre responsabilità di ciascuno **vigilare affinché tutti coloro che agiscono in nome e per conto delle Società del Gruppo o che, a vario titolo, vi lavorano o vi collaborano** temporaneamente o stabilmente, **rispettino le disposizioni del Codice applicabili** alla loro attività, ed attivare, in caso di riscontrato mancato rispetto, le più opportune iniziative.

**I contratti stipulati dalle Società del Gruppo, prevedono l'adesione della controparte ai principi del Codice**, assicurando così che tutte le controparti **condividano e rispettino gli stessi valori etici e comportamentali**.

**La violazione dei principi del Codice Etico da parte di tutti coloro che agiscono in nome e per conto delle Società del Gruppo o che, a vario titolo, vi lavorano o vi collaborano**, sarà considerata a tutti gli effetti un **inadempimento contrattuale**, con ogni conseguenza prevista dalla legge.

**PREVEDIAMO CANALI DI SEGNALAZIONE**

Se vieni a conoscenza di comportamenti che, in buona fede, ritieni illeciti, o contrari alle norme aziendali interne o non conformi ai principi del Codice Etico, rivolgiti al Comitato Etico.

Il Gruppo prende seriamente in esame e gestisce in modo **imparziale** tutte le segnalazioni di fatti potenzialmente illeciti, irregolari o comunque contrari al Codice, promuovendo le iniziative più opportune in coerenza con le disposizioni aziendali in materia.

Il Gruppo garantisce la **riservatezza** sul contenuto della segnalazione e sull'identità delle persone segnalanti e di quelle coinvolte, utilizzando idonei criteri e modalità di gestione delle informazioni, nel rispetto delle disposizioni di legge. Inoltre, il Gruppo **non tollera e vieta qualsiasi atto di ritorsione o discriminatorio**, diretto o indiretto, contro chiunque effettui una segnalazione, per motivi collegati alla segnalazione effettuata.

Per effettuare una segnalazione puoi **utilizzare i canali messi a disposizione dalle Società del Gruppo**.

Per il dettaglio dei singoli canali, rimandiamo ai rispettivi siti istituzionali societari e alla rete intranet aziendale.

Il Gruppo e le singole Società adottano specifiche normative interne atte a disciplinare

**la gestione delle segnalazioni**

